

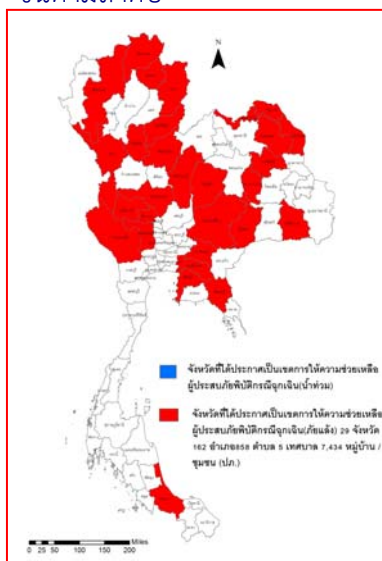


รายงานสถานการณ์น้ำ
ศูนย์ป้องกันวิกฤติน้ำ กรมทรัพยากรน้ำ
วันพฤหัสบดี ที่ ๑๔ พฤษภาคม ๒๕๖๓

สภาวะอากาศ ประเทศไทยลมใต้และลมตะวันออกเฉียงใต้พัดนำความชื้นเข้ามาปกคลุมประเทศไทยตอนบน ในขณะที่บริเวณดังกล่าวมีอากาศร้อนโดยทั่วไปและมีอากาศร้อนจัดบางพื้นที่ ทำให้ประเทศไทยตอนบนมีฝนฟ้าคะนองบางพื้นที่ สำหรับภาคเหนือยังคงมีพายุฤดูร้อนเกิดขึ้น โดยมีลักษณะของพายุฝนฟ้าคะนอง ลมกระโชกแรงและลูกเห็บตกบางแห่ง ขอให้ประชาชนบริเวณภาคเหนือระวังอันตรายจากพายุฝนฟ้าคะนองและลมกระโชกแรงไว้ด้วย สำหรับภาคใต้ยังคงมีฝนต่อเนื่อง เนื่องจากลมตะวันออกเฉียงใต้พัดปกคลุมภาคใต้และอ่าวไทย ประกอบกับมีหย่อมความกดอากาศต่ำกำลังแรงปกคลุมบริเวณทะเลอันดามัน

อนึ่ง หย่อมความกดอากาศต่ำกำลังแรงที่ปกคลุมบริเวณทะเลอันดามัน มีแนวโน้มจะทวีกำลังแรงขึ้น และเคลื่อนตัวเข้าสู่อ่าวเบงกอลตอนล่างในระยะต่อไป สำหรับพายุโซนร้อน “หว่องฟง” (VONGFONG) บริเวณด้านตะวันออกของประเทศฟิลิปปินส์ มีแนวโน้มเคลื่อนตัวทางทิศตะวันตกเฉียงเหนือ โดยพายุนี้ ไม่มีผลกระทบต่อลักษณะอากาศของประเทศไทย

ฝุ่นละอองในระยะนี้ เนื่องจากประเทศไทยมีฝนตกเป็นระยะๆ ทำให้สภาวะหมอกควันลดลงโดยทั่วไป และคุณภาพอากาศดีขึ้นตามลำดับ



สถานการณ์น้ำ

กรมอุตุนิยมวิทยา เผยภาคกลาง ภาคอีสาน อากาศร้อนจัด เหนือมีพายุฤดูร้อนบางพื้นที่

(หมายเหตุ ข้อมูลข่าวจาก เดลินิวส์)

สถานการณ์น้ำต่างประเทศ

สถานการณ์น้ำ

ระดับน้ำในแม่น้ำโขง : MRC: Mekong River Commission ณ วันที่ ๑๓ พฤษภาคม ๒๕๖๓

| สถานี | ระดับตลิ่ง (ม.) | ระดับน้ำ ๑๒ พ.ค. ๖๓ | ระดับน้ำ ๑๓ พ.ค. ๖๓ | +สูงกว่าตลิ่ง -ต่ำกว่าตลิ่ง(ม.) | แนวโน้ม |
|--------------------------|-----------------|---------------------|---------------------|---------------------------------|-----------|
| อ.เชียงแสน จ.เชียงราย | ๑๒.๘๐ | ๒.๒๙ | ๒.๒๐ | -๑๐.๖๐ | ลดลง |
| อ.เชียงคาน จ.เลย | ๑๖.๐๐ | ๓.๙๘ | ๓.๙๗ | -๑๒.๐๓ | ลดลง |
| อ.เมือง จ.หนองคาย | ๑๒.๒๐ | ๑.๔๖ | ๑.๔๑ | -๑๐.๗๙ | ลดลง |
| อ.เมือง จ.นครพนม | ๑๒.๐๐ | ๑.๖๕ | ๑.๕๕ | -๑๐.๔๕ | ลดลง |
| อ.เมือง จ.มุกดาหาร | ๑๒.๕๐ | ๒.๐๘ | ๒.๐๐ | -๑๐.๕๐ | ลดลง |
| อ.โขงเจียม จ.อุบลราชธานี | ๑๔.๕๐ | ๒.๔๔ | ๒.๔๗ | -๑๒.๐๓ | เพิ่มขึ้น |

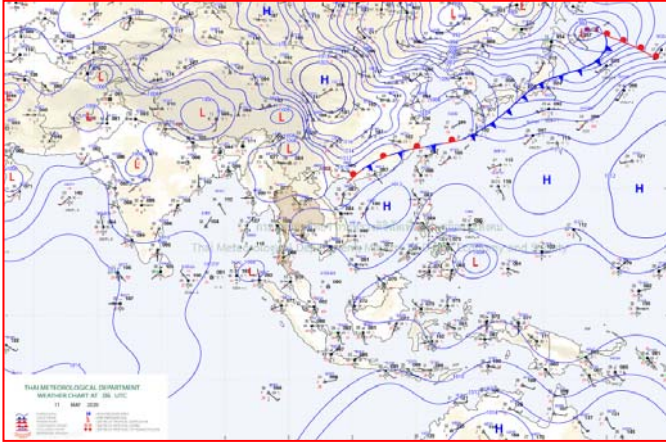
หมายเหตุ : ระดับ (รสม.) ข้อมูลจาก <http://www.dwr.go.th>

ระดับน้ำ-ลุ่มน้ำเสาบสงขลา ลุ่มน้ำทะเลสาบสงขลา ปัจจุบันสถานการณ์น้ำในลำน้ำโดยทั่วไปอยู่ในภาวะน้ำน้อย (ระดับน้ำต่ำกว่าระดับตลิ่งต่ำสุด) สถานการณ์น้ำในลำน้ำมีแนวโน้มเพิ่มขึ้น (ข้อมูล วันที่ ๑๓ พ.ค. ๒๕๖๓ ที่มา กรมชลประทาน) สถานีคลองลำ อ.ศรีนครินทร์ จ.พัทลุง สถานีคลองนุ้ย อ.เมือง จ.พัทลุง สถานีคลองหระ อ.หาดใหญ่ จ.สงขลา สถานีคลองอู่ตะเภา อ.สะเดา จ.สงขลา สถานีคลองอู่ตะเภา อ.คลองหอยโข่ง จ.สงขลา สถานีคลองอู่ตะเภา อ.หาดใหญ่ จ.สงขลา วัดปริมาณน้ำได้ ๒๐.๗๓ ๖.๕๙ ๔.๑๐ ๑๑.๔๖ ๒.๙๑ ๐.๗๔ เมตร

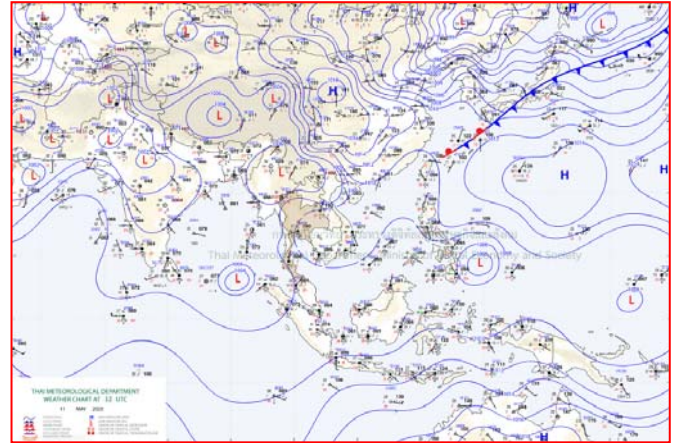
สถานีตรวจวัดระดับน้ำ (CCTV) ณ วันที่ ๑๓ พฤษภาคม ๒๕๖๓ การตรวจวัดระดับน้ำจากกล้อง (CCTV) ระดับน้ำส่วนใหญ่ อยู่ในเกณฑ์ปกติ

| ลำดับที่ | จังหวัด | สถานที่ตั้งกล้อง | แม่น้ำ/ลำน้ำ | วิกฤติ | วิกฤติ | ระดับน้ำ (ม.รท.) | | | สถานการณ์ | หมายเหตุ |
|----------|-------------------|--|---------------------------------|---------------|--------------|------------------|------------|------------|-----------|----------|
| | | | | น้ำแล้ง | น้ำท่วม | พ.ศ.2562 | | | | |
| | | | | ระดับน้อยกว่า | ระดับมากกว่า | 8 พ.ค. 63 | 12 พ.ค. 63 | 13 พ.ค. 63 | | |
| 1 | จ.แพร่ | สะพานมหาโพธิ์ อ.เมือง | ยม | 143.18 | 152.33 | 144.00 | 144.00 | 143.90 | น้ำปกติ | ↕ |
| 2 | จ.สุโขทัย | สะพานศรีรัตนาลัย อ.เมือง | ยม | 60.14 | 71.78 | N/A | N/A | N/A | น้ำปกติ | ↔ |
| 3 | จ.สุโขทัย | สะพานพระเมรุมา อ.เมือง | ยม | 42.48 | 48.59 | N/A | N/A | N/A | น้ำปกติ | ↔ |
| 4 | จ.พิษณุโลก | สะพานพระท่าเกวี่ อ.บางระกำ | ยม | 31.73 | 37.23 | N/A | N/A | N/A | น้ำปกติ | ↔ |
| 5 | จ.พิจิตร | สะพานโพทะเล อ.โพทะเล | ยม | 22.58 | 30.63 | N/A | N/A | N/A | น้ำปกติ | ↔ |
| 6 | จ.พิษณุโลก | ไนท์บาซาร์ อ.เมือง | น่าน | 37.33 | 45.04 | N/A | N/A | N/A | น้ำปกติ | ↔ |
| 7 | จ.นครสวรรค์ | วัดภักดีไชยเหนือ อ.ชุมแสง | น่าน | 18.73 | 25.60 | N/A | N/A | N/A | น้ำปกติ | ↔ |
| 8 | จ.นครสวรรค์ | บ้านทับกฤช อ.ชุมแสง (ทับกฤชใต้) | น่าน | - | 26.16 | N/A | N/A | N/A | น้ำปกติ | ↔ |
| 9 | จ.อุตรดิตถ์ | สะพานท่าเสา อ.เมือง | น่าน | 49.22 | 56.91 | 54.10 | 54.20 | 54.15 | น้ำปกติ | ↕ |
| 10 | จ.น่าน | สะพานนครน่านพัฒนา อ.เมือง | น่าน | 192.17 | 197.73 | N/A | N/A | N/A | น้ำปกติ | ↔ |
| 11 | จ.พิจิตร | คลองเมืองเก่า อ.เมือง | น่าน | 18.19 | 27.23 | 20.55 | 20.55 | 20.55 | น้ำปกติ | ↔ |
| 12 | จ.พิษณุโลก | สะพานสุพรรณภักดี อ.เมือง | น่าน | 33.98 | 44.52 | N/A | N/A | N/A | น้ำปกติ | ↔ |
| 13 | จ.อุตรธานี | สถานีวิทยุหลวง อ.เมือง | โขง | - | - | N/A | N/A | N/A | น้ำปกติ | ↔ |
| 14 | จ.เลย | สถานีแม่น้ำเลย อ.เมือง | โขง | - | - | N/A | N/A | N/A | น้ำปกติ | ↔ |
| 15 | จ.ชัยภูมิ | สถานีห้วยฝาย อ.แฉะ | แฉะ/โขง | 395.79 | 396.50 | N/A | N/A | N/A | น้ำปกติ | ↔ |
| 16 | จ.หนองคาย | สวนส่วนอุทกหนองคาย อ.เมือง | โขง | 157.85 | 166.70 | N/A | N/A | N/A | น้ำปกติ | ↔ |
| 17 | จ.หนองคาย | วัดทุ่งธาตุ อ.โพนพิสัย | ห้วยหลวง/โขงอีสาน | 150.50 | 159.43 | N/A | N/A | N/A | น้ำปกติ | ↔ |
| 18 | จ.นครพนม | บ้านศาลาปากน้ำ อ.ท่าอุเทน | น้ำสงคราม/โขงอีสาน | 133.42 | 141.02 | N/A | N/A | N/A | น้ำปกติ | ↔ |
| 19 | จ.นครราชสีมา | ร.ร.พหลโยธิน 4 อ.เมือง | ลำตะคอง/มูล | 174.60 | 178.00 | 176.55 | 176.55 | 176.55 | น้ำปกติ | ↔ |
| 20 | จ.บุรีรัมย์ | ส.ต.อ. ส.ต.อ. | มูล | 123.13 | 128.76 | 124.10 | 124.00 | 124.00 | น้ำปกติ | ↔ |
| 21 | จ.สิงห์บุรี | เขื่อนสะพานสิงห์บุรี อ.เมือง | เจ้าพระยา | 3.45 | 11.50 | N/A | N/A | N/A | น้ำน้อย | ↔ |
| 22 | จ.อ่างทอง | บ้านยางเมณี อ.โพธิ์ทอง | เจ้าพระยา | - | 9.11 | N/A | N/A | N/A | น้ำปกติ | ↔ |
| 23 | จ.อ่างทอง | ศาลากลางอ่างทอง อ.เมือง | เจ้าพระยา | - | 8.46 | 0.40 | 0.60 | 0.60 | น้ำปกติ | ↔ |
| 24 | จ.พระนครศรีอยุธยา | บ้านเก้อม อ.พระนครศรีอยุธยา | เจ้าพระยา | - | - | 7.90 | 7.85 | 7.90 | น้ำปกติ | ↔ |
| 25 | จ.พระนครศรีอยุธยา | อ.เสนา | น้อย/เจ้าพระยา | 2.00 | 5.00 | N/A | N/A | N/A | น้ำปกติ | ↔ |
| 26 | จ.อุทัยธานี | อุทัยใหม่ อ.เมือง | สะแกกรัง | - | - | N/A | N/A | N/A | น้ำปกติ | ↔ |
| 27 | จ.พระนครศรีอยุธยา | สะพานศรีตี๋ย อ.พระนครศรีอยุธยา | เจ้าพระยา | - | - | -0.15 | -0.15 | -0.15 | น้ำปกติ | ↔ |
| 28 | จ.ชัยนาท | ป.ตร.พลเทพ (วัดทรงสวย) อ.วัดสิงห์ | ท่าจีน | - | - | N/A | N/A | N/A | น้ำปกติ | ↔ |
| 29 | จ.สมุทรปราการ | สะพานข้ามแม่น้ำท่าจีน 3 อ.เมือง | ท่าจีน | -5.11 | 0.57 | N/A/2 | N/A/2 | N/A/2 | น้ำปกติ | ↔ |
| 30 | จ.นครปฐม | สะพานบุญรัตนประชาวินิต อ.สามพราน | ท่าจีน | -5.59 | -0.30 | 0.13 | 0.38 | 0.08 | น้ำปกติ | ↕ |
| 31 | จ.นครปฐม | สะพานหลวงพ่อเป็น อ.นครชัยศรี | ท่าจีน | -3.16 | 2.21 | 0.51 | 0.51 | 0.51 | น้ำปกติ | ↔ |
| 32 | จ.สุพรรณบุรี | สะพานวัดพระรูป อ.เมือง | ท่าจีน | -1.26 | 2.75 | 0.1 | 0.10 | 0.20 | น้ำน้อย | ↔ |
| 33 | จ.สุพรรณบุรี | สถานีข้ามลำน้ำท่าจีน อ.เมือง | ท่าจีน | 1.55 | 5.18 | N/A | N/A | N/A | น้ำปกติ | ↔ |
| 34 | จ.ชัยนาท | สะพานสามข้าม-ท่าโบสถ์ อ.หันคา | ท่าจีน | 10.69 | 12.83 | 11.22 | 11.22 | 11.22 | น้ำปกติ | ↔ |
| 35 | จ.ฉะเชิงเทรา | เขื่อนสะพานฉะเชิงเทรา อ.เมือง | บางปะกง | -0.01 | 1.90 | N/A | N/A | N/A | น้ำปกติ | ↔ |
| 36 | จ.ฉะเชิงเทรา | ตรงข้ามวัดจันทาราม อ.เมือง | จันทบุรี/ชายฝั่งทะเลตะวันออก | 0.20 | 3.73 | N/A | N/A | N/A | น้ำปกติ | ↔ |
| 37 | จ.เพชรบุรี | เทศบาลเมืองเพชรบุรี อ.เมือง | เพชรบุรี | - | 3.18 | -0.20 | 0.10 | -0.20 | น้ำปกติ | ↕ |
| 38 | จ.ประจวบคีรีขันธ์ | ร.ร.อนุบาลบางสะพาน อ.บางสะพาน | คลองบางสะพาน/ชายฝั่งทะเลตะวันตก | - | 3.30 | 0.40 | 0.60 | 1.10 | น้ำปกติ | ↔ |
| 39 | จ.สงขลา | สถานีคลองอู่ตะเภาคลองน้ำ อ.หาดใหญ่ | ทะเลสาบสงขลา | - | - | N/A | N/A | N/A | น้ำน้อย | ↔ |
| 40 | จ.พัทลุง | สถานีคลองตะโหมด อ.ตะโหมด | ทะเลสาบสงขลา | - | - | N/A | N/A | N/A | น้ำปกติ | ↔ |
| 41 | จ.พัทลุง | สถานีลำปำ อ.เมือง | ทะเลสาบสงขลา | - | - | 2.05 | 2.25 | 2.20 | น้ำปกติ | ↕ |
| 42 | จ.ชัยภูมิ | อุทกวิทยาเข็ญแสน อ.เข็ญแสน | - | - | - | 4.98 | 4.00 | 3.95 | น้ำปกติ | ↕ |
| 43 | จ.เลย | สถานีวัดแม่น้ำโขง (MRC) เขื่อนคอน อ.เชียงคาน | โขง | - | - | N/A | N/A | N/A | น้ำปกติ | ↔ |
| 44 | จ.อุบลราชธานี | สถานีวัดแม่น้ำโขง (MRC) เขื่อนชัย อ.โขงเจียม | - | - | - | 36.92 | 36.77 | 36.77 | น้ำปกติ | ↔ |
| 45 | จ.นครสวรรค์ | บ้านบางแก้ว อ.บรรพตพิสัย | ปิง-วัง-สะแกกรัง-ป่าสัก | - | - | N/A | N/A | N/A | น้ำปกติ | ↔ |
| 46 | จ.ตาก | บ้านท่ากรังหรือห้วยจี่ อ.บ้านตาก | ปิง-วัง-สะแกกรัง-ป่าสัก | - | - | N/A | N/A | N/A | น้ำปกติ | ↔ |
| 47 | จ.เพชรบูรณ์ | บ้านจางวาง อ.หล่มสัก | ปิง-วัง-สะแกกรัง-ป่าสัก | - | - | 108.80 | 108.80 | 108.80 | น้ำปกติ | ↔ |
| 48 | จ.เพชรบูรณ์ | แม่น้ำป่าสักที่ อ.เมือง | ปิง-วัง-สะแกกรัง-ป่าสัก | - | - | 5.95 | 6.75 | 6.60 | น้ำปกติ | ↕ |
| 49 | จ.สระบุรี | แม่น้ำป่าสักที่ อ.แก่งคอย | ปิง-วัง-สะแกกรัง-ป่าสัก | - | - | 6.98 | 6.98 | 6.83 | น้ำปกติ | ↕ |

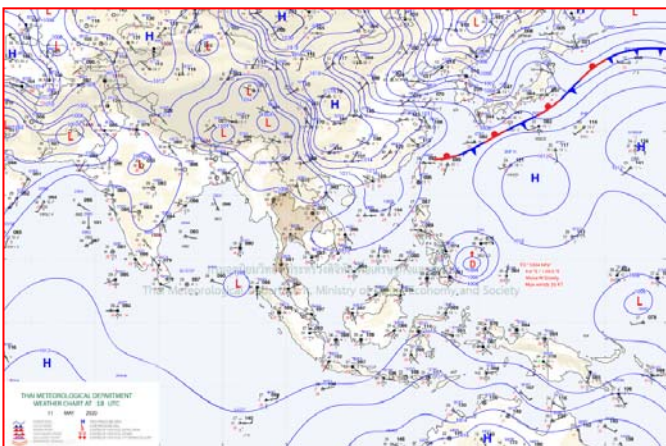
แผนที่อากาศ



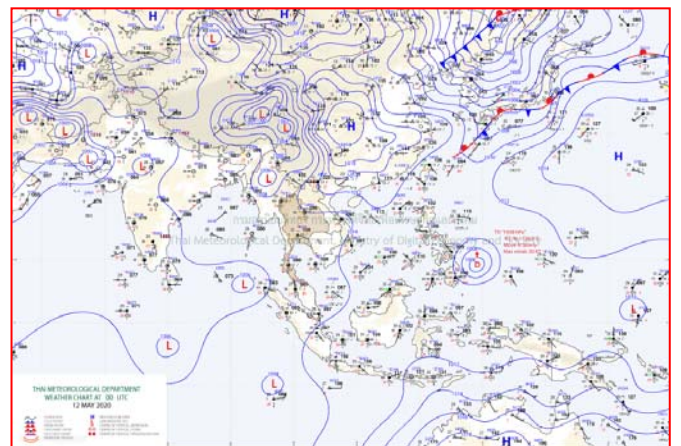
๑๒ พ.ค. ๖๓ เวลา ๐๓:๐๐ น. ๑



๑๒ พ.ค. ๖๓ เวลา ๐๙:๐๐ น. ๒



๑๓ พ.ค. ๖๓ เวลา ๐๑:๐๐ น. ๓



๑๓ พ.ค. ๖๓ เวลา ๐๗:๐๐ น. ๔

ปริมาณน้ำฝนสูงสุด (มม.)

| จังหวัด | ๘ พ.ค. ๖๓ | ๙ พ.ค. ๖๓ | ๑๐ พ.ค. ๖๓ | ๑๑ พ.ค. ๖๓ | ๑๒ พ.ค. ๖๓ | รวม |
|---------------|-----------|-----------|------------|------------|------------|-------|
| สุราษฎร์ธานี | ๒๔.๐ | ๓๐.๐ | ๑๕.๐ | ๒๗.๐ | ๖๐.๐ | ๑๕๖.๐ |
| ตรัง | ๔๒.๘ | ๓๑.๐ | ๑.๕ | ๔๗.๕ | ๒๓.๐ | ๑๔๕.๖ |
| กาญจนบุรี | ๒.๑ | - | - | ๗๑.๖ | ๐.๗ | ๗๕.๔ |
| นครศรีธรรมราช | ๔๕.๐ | ๑๑.๒ | ๑๓.๕ | ๒๖.๔ | ๔๓.๑ | ๑๓๙.๒ |
| สงขลา | ๕๐.๔ | ๑๒.๒ | ๓๖.๓ | ๒๓.๗ | ๓๘.๒ | ๑๖๐.๘ |
| สตูล | ๗.๒ | ๓๐.๕ | ๔๒.๕ | ๒๔.๐ | ๒๖.๘ | ๑๓๑.๐ |
| นครราชสีมา | ๒๓.๒ | ๘.๕ | ๓๙.๐ | ๔๖.๒ | - | ๑๑๖.๙ |
| ลพบุรี | ๒๑.๐ | - | ๒๑.๓ | ๑๐.๕ | ๒.๗ | ๕๕.๕ |
| ลำพูน | ๑๙.๕ | ๑.๕ | ๔๐.๘ | ๑๒.๐ | ๐.๑ | ๗๓.๙ |
| ขอนแก่น | ๔๐.๐ | - | ๑๕.๖ | ๔๗.๕ | - | ๑๐๓.๑ |
| เลย | ๑๒.๕ | ๓๖.๐ | ๑๓.๕ | ๔๐.๐ | ๒๐.๕ | ๑๒๒.๕ |
| หนองคาย | ๔๓.๒ | ๓๕.๐ | - | - | - | ๗๘.๒ |
| อุบลราชธานี | - | ๔.๙ | ๖๕.๐ | ๕๐.๐ | - | ๑๑๙.๙ |
| พัทลุง | - | ๒๔.๐ | ๑๑.๒ | ๓๐.๐ | ๖๕.๔ | ๑๓๐.๖ |
| กระบี่ | ๐.๖ | ๒๑.๔ | ๐.๖ | ๔๕.๒ | ๒.๒ | ๗๐.๐ |
| ชัยภูมิ | - | - | ๒๔.๐ | ๓๐.๐ | - | ๕๔.๐ |
| นครนายก | - | ๑๔.๘ | ๕.๒ | ๓๔.๙ | - | ๕๔.๙ |
| ลำปาง | ๑๖.๔ | ๑๓.๗ | ๑๒.๑ | ๔๐.๗ | - | ๘๒.๙ |
| จันทบุรี | ๑.๕ | - | ๗๕.๗ | ๓๔.๐ | - | ๑๑๑.๒ |
| ภูเก็ต | ๕.๗ | ๒๙.๙ | ๕๕.๐ | ๗.๔ | ๑๘.๗ | ๑๑๖.๗ |
| นครสวรรค์ | ๗.๐ | - | ๑๓.๐ | ๒๖.๘ | - | ๔๖.๘ |
| ศรีสะเกษ | - | ๗.๐ | ๒๐.๐ | ๗๕.๐ | - | ๑๐๒.๐ |
| น่าน | ๓.๗ | ๑๘.๐ | ๑๖.๔ | ๓๖.๘ | ๒๓.๐ | ๙๗.๙ |
| อุดรธานี | ๐.๔ | ๙.๐ | ๓๕.๐ | ๒๔.๐ | - | ๖๘.๔ |
| นครพนม | ๒๓.๐ | ๙.๓ | - | ๖๘.๐ | - | ๑๐๐.๓ |
| สระแก้ว | ๒๕.๔ | - | ๖.๗ | ๓๙.๒ | - | ๗๑.๓ |
| สุโขทัย | - | ๑๔.๕ | - | ๔๘.๐ | ๑๕.๐ | ๗๗.๕ |
| นราธิวาส | ๕๗.๖ | ๕.๘ | - | ๑๐.๖ | ๑๕.๔ | ๘๙.๔ |
| เชียงใหม่ | ๙.๙ | ๗.๒ | ๒๐.๗ | ๑๙.๓ | - | ๕๗.๑ |
| พังงา | ๖.๔ | ๑๖.๒ | ๐.๑ | ๓๕.๔ | ๓.๖ | ๖๑.๗ |

ภาคกลาง ภาคอีสาน อากาศร้อนจัด เหนือมีพายุฤดูร้อนบางพื้นที่

กรมอุตุฯ เตือน"กลาง-อีสาน"อากาศร้อนจัด ขณะที่ภาคเหนือมีพายุฤดูร้อนเกิดขึ้น ฝนฟ้าคะนอง ลมกระโชกแรง และลูกเห็บตก ภาคใต้ฝน ๗๐ เปอร์เซ็นต์ ลมใต้และลมตะวันออกเฉียงใต้พัดนำความชื้นเข้ามาปกคลุมประเทศไทยตอนบน ทำให้มีอากาศร้อนโดยทั่วไปและมีอากาศร้อนจัดบางพื้นที่ของภาคกลางและภาคตะวันออกเฉียงเหนือ สำหรับภาคเหนือยังคงมีพายุฤดูร้อนเกิดขึ้นบางพื้นที่ โดยมีลักษณะของพายุฝนฟ้าคะนอง ลมกระโชกแรงและลูกเห็บตกบางแห่ง ส่วนภาคอื่นๆ มีฝนฟ้าคะนองบางพื้นที่ ขอให้ประชาชนบริเวณภาคเหนือระวังอันตรายจากพายุฝนฟ้าคะนองและลมกระโชกแรงไว้ด้วย สำหรับภาคใต้อย่างยังมีฝนต่อเนื่อง ทั้งนี้เนื่องจากลมตะวันออกเฉียงใต้พัดปกคลุมภาคใต้และอ่าวไทย ประกอบกับมีหย่อมความกดอากาศต่ำปกคลุมบริเวณอ่าวเบงกอลตอนล่างใกล้กับหัวเกาะสุมาตรา

ฝุ่นละอองในระยะนี้ เนื่องจากประเทศไทยมีฝนตกเป็นระยะๆ ทำให้สภาวะหมอกควันลดลงโดยทั่วไป และคุณภาพอากาศดีขึ้นตามลำดับ

พยากรณ์อากาศสำหรับประเทศไทยตั้งแต่เวลา ๐๖:๐๐ วันนี้ ถึง ๐๖:๐๐ วันพรุ่งนี้

ภาคเหนือ อากาศร้อน โดยมีพายุฝนฟ้าคะนอง ร้อยละ ๔๐ ของพื้นที่ กับมีลมกระโชกแรง และลูกเห็บตกบางแห่ง ส่วนมากบริเวณจังหวัดแม่ฮ่องสอน เชียงใหม่ เชียงราย ลำพูน ลำปาง พะเยา แพร่ และน่าน อุณหภูมิต่ำสุด ๒๒-๒๖ องศาเซลเซียส อุณหภูมิสูงสุด ๓๖-๓๙ องศาเซลเซียส ลมตะวันตกเฉียงใต้ ความเร็ว ๑๐-๒๕ กม./ชม.

ภาคตะวันออกเฉียงเหนือ อากาศร้อนโดยทั่วไป กับมีอากาศร้อนจัดในบางพื้นที่ โดยมีฝนฟ้าคะนอง ร้อยละ ๑๐ ของพื้นที่ส่วนมากบริเวณจังหวัดนครราชสีมา บุรีรัมย์ และสุรินทร์ อุณหภูมิต่ำสุด ๒๔-๒๖ องศาเซลเซียส อุณหภูมิสูงสุด ๓๗-๔๐ องศาเซลเซียสลมตะวันออกเฉียงใต้ ความเร็ว ๑๐-๒๕ กม./ชม.

ภาคกลาง อากาศร้อนโดยทั่วไป กับมีอากาศร้อนจัดในบางพื้นที่ โดยมีฝนฟ้าคะนอง ร้อยละ ๑๐ ของพื้นที่ส่วนมากบริเวณจังหวัดกาญจนบุรี และอุทัยธานี อุณหภูมิต่ำสุด ๒๔-๒๗ องศาเซลเซียส อุณหภูมิสูงสุด ๓๗-๔๐ องศาเซลเซียส ลมตะวันออกเฉียงใต้ ความเร็ว ๑๐-๒๐ กม./ชม.

ภาคตะวันออก เมฆเป็นส่วนมาก โดยมีฝนฟ้าคะนอง ร้อยละ ๒๐ ของพื้นที่ ส่วนมากบริเวณจังหวัดฉะเชิงเทรา ชลบุรี ระยอง จันทบุรี ตราด และสระแก้ว อุณหภูมิต่ำสุด ๒๕-๒๖ องศาเซลเซียส อุณหภูมิสูงสุด ๓๔-๓๘ องศาเซลเซียส ลมตะวันออกเฉียงใต้ ความเร็ว ๑๐-๓๐ กม./ชม.ทะเลมีคลื่นต่ำกว่า ๑ เมตร บริเวณที่มีฝนฟ้าคะนองคลื่นสูงประมาณ ๑ เมตร

ภาคใต้ (ฝั่งตะวันออก) เมฆเป็นส่วนมาก กับมีฝนฟ้าคะนอง ร้อยละ ๔๐ ของพื้นที่ ส่วนมากบริเวณจังหวัดสุราษฎร์ธานี นครศรีธรรมราช พัทลุง สงขลา ยะลา ปัตตานี และนราธิวาส อุณหภูมิต่ำสุด ๒๔-๒๗ องศาเซลเซียส อุณหภูมิสูงสุด ๓๓-๓๕ องศาเซลเซียส ลมตะวันออกเฉียงใต้ ความเร็ว ๑๐-๓๐ กม./ชม.ทะเลมีคลื่นต่ำกว่า ๑ เมตร บริเวณที่มีฝนฟ้าคะนองคลื่นสูงประมาณ ๑ เมตร

ภาคใต้ (ฝั่งตะวันตก) เมฆมาก กับมีฝนฟ้าคะนอง ร้อยละ ๗๐ ของพื้นที่ ส่วนมากบริเวณจังหวัดพังงา ภูเก็ต กระบี่ ตรัง และสตูลอุณหภูมิต่ำสุด ๒๓-๒๖ องศาเซลเซียส อุณหภูมิสูงสุด ๓๒-๓๗ องศาเซลเซียส ลมตะวันออกเฉียงใต้ ความเร็ว ๑๕-๓๕ กม./ชม.ทะเลมีคลื่นสูง ๑-๒ เมตร บริเวณที่มีฝนฟ้าคะนองคลื่นสูงประมาณ ๒ เมตร

กรุงเทพมหานครและปริมณฑล อากาศร้อน โดยมีฝนฟ้าคะนอง ร้อยละ ๑๐ ของพื้นที่อุณหภูมิต่ำสุด ๒๕-๒๗ องศาเซลเซียสอุณหภูมิสูงสุด ๓๖-๓๙ องศาเซลเซียส ลมใต้ ความเร็ว ๑๐-๒๕ กม./ชม.